

# Fișă fitosanitară

## Tomato brown rugose fruit virus

**Importanță:** Virus reglementat conform Deciziei de punere în aplicare (UE) nr. 2019/1615 a Comisiei din 26 septembrie 2019 de stabilire a unor măsuri de urgență pentru prevenirea introducerii și răspândirii în UE

**Încadrare taxonomică:** Familia Virgaviridae , Genul Tobamovirus.

**Plante gazdă:** *Solanum lycopersicum* (tomate) și *Capsicum anuum* (ardei) - gazde majore.

Poate fi transmis experimental la *Nicotiana* spp., *Solanum nigrum*, *Chenopodium quinoa*, *Petunia hybrida* și *Chenopodium murale*.

**Răspândire:** virusul a fost descoperit pentru prima dată în Israel în anul 2014. În Iordania a fost identificat în 2015 și apoi alte focare au fost raportate în: Germania-2018, Grecia-2019, Olanda- 2019, Spania -2019, Marea Britanie -2019, Italia - 2019, Turcia - 2019.

**Simptome:** la tomate, simptomele foliare includ cloroză, mozaic ușor până la sever, marmorare, încrețirea, deformarea și în anumite cazuri îngustarea frunzelor. Pe frunzele mai tinere și pe lăstarii laterali se dezvoltă pete clorotice pale, în timp ce pe tulpini se pot dezvolta dungi brune necrotice.

Pe pedunculii și pețiolele pot să apară pete sau leziuni necrotice. Fructele provenite din plante infectate prezintă pete de culoare galbenă sau maro, pot fi deformate, uneori au suprafața rugoasă și o maturare neregulată.

La ardei, simptomele foliare includ: mozaic, deformare și îngălbenire. Fructele sunt deformate, cu zone galbene sau brune sau prezintă dungi verzi.

**Mijloace de transmitere:** virusul se transmite prin contact (instrumente contaminate, mâini, îmbrăcăminte, contact direct între plante,), răsaduri, fructe și semințe infectate.

### Măsuri de management

#### Măsuri preventive

- materialul de plantare (rasaduri, semințe) trebuie să fie însoțit de certificat /pasaport fitosanitar care garantează că materialul respectiv este liber de virus;
- la import și circulație comunitară - control fitosanitar și prelevare probe în vederea efectuării analizelor de laborator;
- folosirea la semănat a semințelor certificate și care să provină din zone unde virusul nu a fost prezent;
- folosirea de răsaduri sănătoase;
- dezinfectarea instrumentelor utilizate

#### Măsuri curative: în caz de detecție

- izolarea locului de producție/exploatare și limitarea accesului;
- interzicerea transportului plantelor, semințelor, fructelor și tuturor materialelor utilizate la locul de producție/exploatare;
- aplicarea strictă a măsurilor de biosecuritate (izolarea materialelor, dezinfectia și distrugerea tuturor resturilor vegetale materialelor utilizate în procesul de producție);
- ancheta pentru identificarea eventualelor surse de contaminare în exploatare;
- distrugerea tuturor plantelor de tomate din exploatare contaminate se aplică după confirmarea oficială a virusului

Detecția timpurie a oricărei introduceri a virusului este crucială pentru a stopa răspândirea. În cazul apariției simptomelor, operatorii profesioniști sau orice persoană fizică trebuie să raporteze suspiciunea privind prezența virusului.

**IMPORTANT!** Virusul poate să supraviețuiască timp îndelungat în semințe, resturi de plante, sol contaminat și alte suprafețe contaminate. Virusul se transmite ușor de la o plantă la alta prin activitatea umană sau prin contactul rădăcinilor. Informațiile privind Tomato Brown Rugose Fruit Virus sunt postate pe site-ul Autorității Naționale fitosanitare ([anfd.ro](http://anfd.ro))

Pentru informații suplimentare adresați-vă Oficiilor Fitosanitare din zonă sau Laboratorului Național Fitosanitar la următoarea adresă:

Bulevardul Voluntari, Nr.11, Voluntari, Ilfov, cod 077190, tel/fax: 021/270.32.54, mail [fitosanitar@anfd.ro](mailto:fitosanitar@anfd.ro)

# FIȘĂ FITOSANITARĂ

## Tomato brown rugose fruit virus ( Pătarea maronie și rugozitatea fructelor de tomate)



Fig. 1. Pete galbene pe fructe de tomate  
<https://ahdb.org.uk>

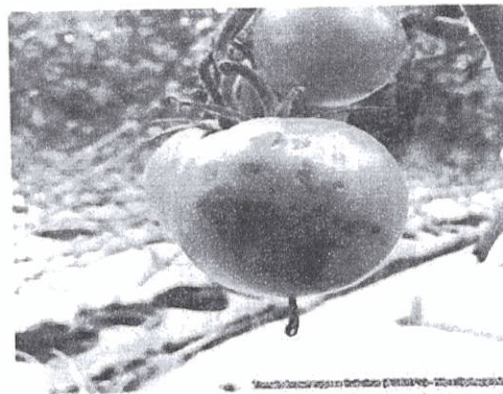


Fig.2. Pete maronii cu aspect rugos pe fructe de tomate  
<https://www.eppo.int>



Fig.3 Fructe de tomate deformate cu aspect rugos  
<http://www.dpi.nsv.gov.au>



Fig.4 Frunze de tomate cu aspect distorsionat  
<https://www.agriland.co.uk>



Fig.5 Frunze de ardei mozaicate și fructe de ardei cu dungi verzi  
<https://www.intagri.com>

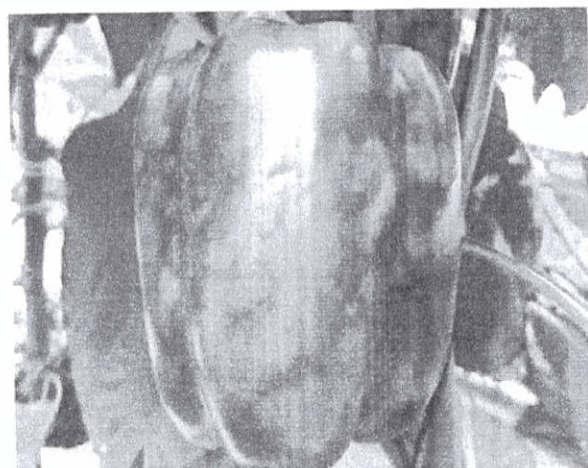


Fig.6 Fructe de ardei deformate cu zone galbene  
<https://www.seedquest.com>